



G.B. PARAVIA & C

MODELLI
PLASTICI
DI ANATOMIA
UMANA

CATALOGO



三三



G. B. PARAVIA & C.

MODELLI PLASTICI
DI
ANATOMIA UMANA



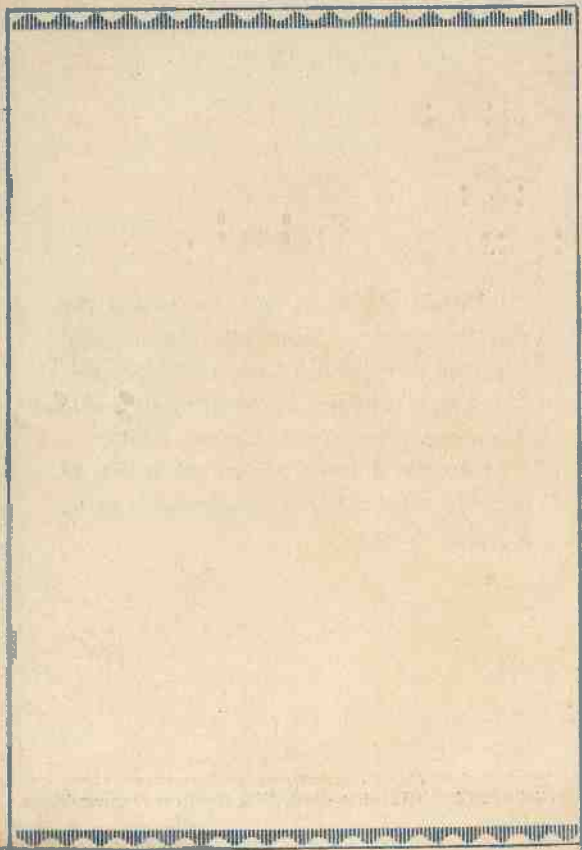
TORINO - MILANO - FIRENZE
ROMA - NAPOLI - PALERMO

597 (J) 1928. 12230.

I Modelli plastici di anatomia umana che nella produzione di quest'anno abbiamo assai migliorati soprattutto nella composizione dell' impasto, si vendono, racchiusi in forti scatole di cartone, a prezzi notevolmente ridotti.

La cassetta di legno per un più solido ed accurato imballaggio, verrà calcolata a parte, a prezzo di costo.

INNOCENZO VIGLIARDI-PARAVIA, Direttore responsabile



I MODELLI PLASTICI DI ANATOMIA UMANA

***D**a parecchi anni, sormontando ostacoli e sacrifici tutt'altro che indifferenti, la nostra Casa ha svolto tutto un programma tendente a sottrarre le nostre scuole dalla produzione straniera per quanto ha riguardo ai modelli plastici di Anatomia umana, prima esclusivamente fabbricati all'estero (Germania e Francia). Non scoraggiata dalle difficoltà tecniche della produzione sotto la impareggiabile guida del compianto professor Romeo Fusari, direttore dell'Istituto di Anatomia normale della R. Università di Torino, dapprima, ed ora sotto la direzione del prof. Angelo Cesare Bruni, docente nella R. Università di Milano, essa ha ultimata la serie che si era prefissa di allestire.*

Ci sia consentito di richiamare l'attenzione del lettore su due importanti questioni che sono state risolte felicemente, vale a dire da un lato la precisione e la finezza dei

particolari che ogni modello presenta, dall'altro la grande solidità di impasto, pregio non indifferente, dato l'uso frequente che di essi si deve fare nell'insegnamento.

Con lo spingere la riproduzione dei particolari fino alla dimostrazione plastica delle strutture microscopiche per molti organi, si sono ottenuti dei modelli che possono servire in tutti gli ordini di scuole, da quelle cioè ove è sufficiente l'idea generale dell'organo e della sua funzione, a quelle dove è necessario entrare nello studio più completo e più particolareggiato di esso.

Mediante la solidità dell'impasto, con cui ogni modello è fatto, crediamo avere ottenuta la infrangibilità di essi, a meno, s'intende, di urti violenti, ai quali nulla potrebbe resistere.

Gli è quindi con piena e sicura fiducia, che noi presentiamo, tutti insieme raccolti in questa breve pubblicazione, i nostri modelli, avvertendo che ognuno di essi è accompagnato da una particolareggiata e ragionata enumerazione di tutte le parti raffiguratevi e da una compendiosa ma completa descrizione anatomica, che serve di preziosa guida sia al docente, sia agli allievi che li adoperano.

G. B. Paravia & C.



CUORE

L'organo centrale della circolazione del sangue, con le sue cavità, l'origine delle grosse arterie, lo sbocco delle vene, il meraviglioso apparato valvolare, che regola la direzione della corrente sanguigna, è rappresentato in due modelli, che differiscono l'uno dall'altro, in quanto uno presenta tosto le cavità aperte in corrispondenza della parete anteriore, l'altro rappresenta il cuore nella sua totalità, e si può comporre, per mettere in evidenza l'interno, togliendone la parete anteriore.

Questi modelli sono particolarmente raccomandabili, oltre che per le scuole medie, anche per quelle, varie e numerose, che impartiscono l'istruzione professionale agli infermieri ed agli studiosi di educazione fisica, dal momento che illustrano nel modo più semplice e completo uno dei capitoli più interessanti dell'anatomia.

Modello (alquanto ingrandito) aperto dall'avanti per mostrare le cavità ventricolari.

PREZZO LIRE 60



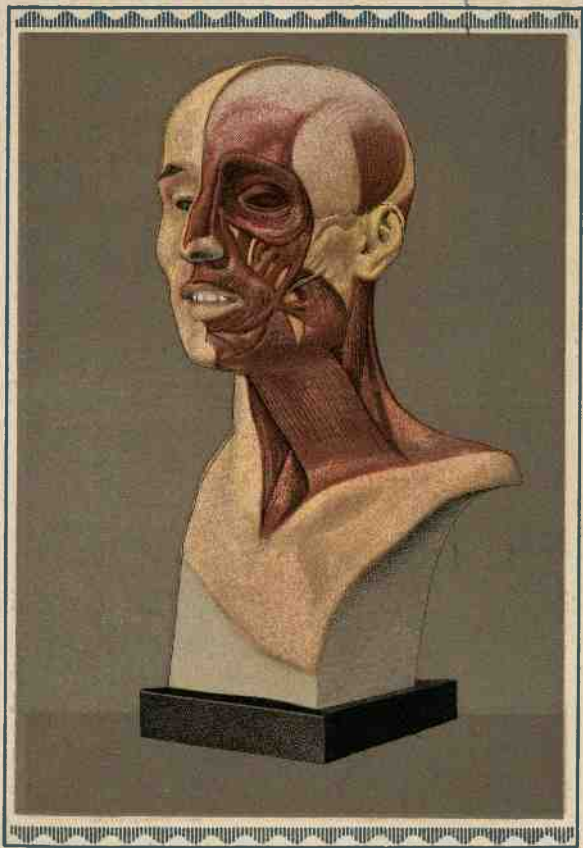
TESTA E COLLO MUSCOLI MIMICI

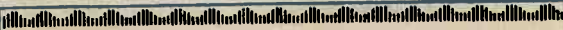
Il modello nella metà destra serve allo studio della forma esterna, nella metà sinistra allo studio dei muscoli.

Dei muscoli del collo e della faccia, in questo modello sono messi in particolare evidenza i *mimici*, quelli cioè che, attaccandosi con una almeno delle loro estremità sulla cute, mentre con l'altra si fissano allo scheletro, o ancora alla cute, determinano la formazione di rughe e quegli spostamenti delle labbra, delle palpebre, delle pinne nasali, che, fra l'altro, hanno una grande importanza per la manifestazione fisionomica dei sentimenti e delle passioni.

Si comprenderà facilmente come un preparato di questo genere possa riuscire utile, per non dire indispensabile, nelle scuole di belle arti di vario grado, nelle quali lo studio della figura umana fa parte delle materie d'insegnamento.

PREZZO LIRE 115





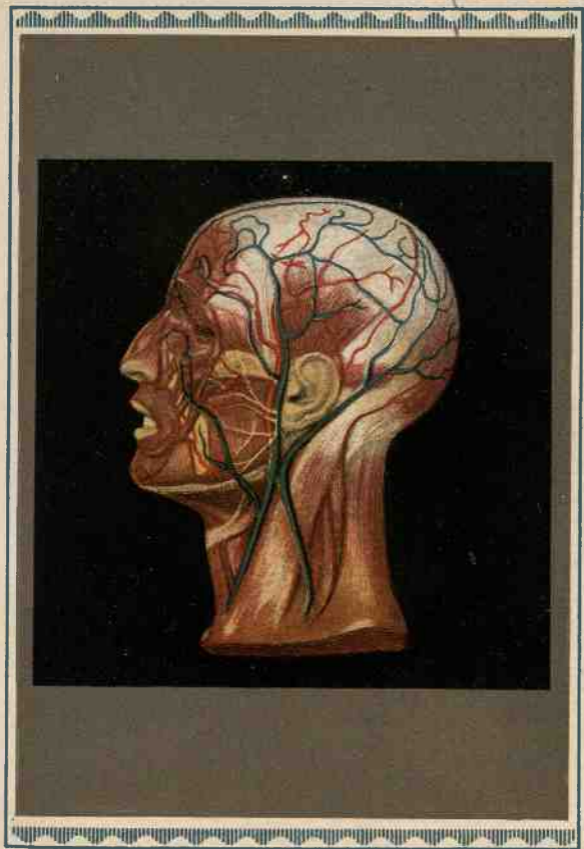
MEZZA TESTA E METÀ COLLO

coi muscoli, vasi e nervi superficiali.

Tutte le particolarità anatomiche della testa e del collo sono riprodotte in questo modello, che corrisponde in tal modo alle esigenze dello studio della anatomia descrittiva e topografica.

Mentre il preparato precedente è particolarmente indicato per chi si occupa di anatomia artistica, questo è adatto in modo speciale a tutte le scuole, nelle quali si impartiscono nozioni precise di anatomia applicata alla medicina ed alla chirurgia e riesce di valido aiuto soprattutto per i corsi tecnici di assistenza agli ammalati e di soccorsi d'urgenza.

PREZZO LIRE 105





ORGANO DELL'UDITO

(Ingrandito 10 volte)

Fra tutti gli organi di senso, quello dell'udito per la sua piccolezza e per la sua situazione profonda nello scheletro della base del cranio è il più difficile da illustrare per gli insegnanti e da essere esattamente compreso dai discepoli.

Un modello, che, come questo da noi presentato, offre ad un sufficiente ingrandimento una dimostrazione esatta delle parti principali dell'orecchio esterno, dell'orecchio medio e dell'orecchio interno osseo e membranoso, rappresenta un sussidio pressochè indispensabile anche pei corsi universitari di anatomia descrittiva e topografica, di clinica otiologica, di fisiologia e di psicologia sperimentale. È poi assolutamente indispensabile nelle scuole medie, nelle quali la dimostrazione di preparati tratti direttamente dal cadavere, se anche fosse possibile, riuscirebbe pressochè inefficace.

PREZZO LIRE 95



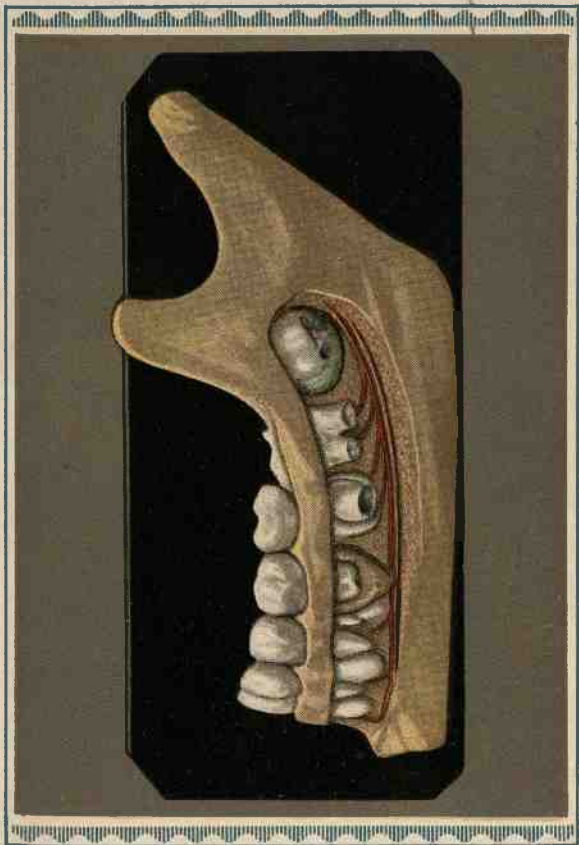
DENTI

(Modello ingrandito 5 volte della metà destra di **mandibola di bambino** dell'età di 5 anni)

La nostra Casa è stata indotta ad allestire questo modello, che a tutta prima può sembrare di carattere alquanto speciale, dalla considerazione della grande importanza del fenomeno della dentizione. Col produrre a ingrandimento adeguato una metà della mandibola di un bambino di cinque anni, aperta in modo da mettere allo scoperto, tra le radici dei *denti decidui*, o *da latte*, i *denti permanenti*, che ancora non hanno fatto eruzione, ma sono già più o meno avanti nel loro sviluppo, coi loro vasi e nervi, è sicura di offrire agli studiosi dell'odontojatria uno dei preparati anatomici più utili e dimostrativi.

D'altra parte ritiene il modello altamente raccomandabile per quei corsi di puericoltura, che svolgono il compito nobilissimo di rafforzare, col sussidio del sapere, i benefici del vigile amore materno.

PREZZO LIRE 75





PELLE

Tutte le particolarità dell'intima struttura della pelle e dei suoi principali annessi (*peli, ghiandole sebacee, ghiandole sudoripare*) appaiono nel modello, che ne riproduce in bassorilievo una sezione microscopica all'ingrandimento di circa 100 diametri.

È troppo nota l'importanza della pelle come organo di protezione, della sensibilità generale, della regolazione del calore, per richiamare l'attenzione sulla opportunità di dotare di questo preparato tutte le scuole dei diversi gradi.

PREZZO LIRE 75



MUSCOLI - VASI - NERVI DELLA PALMA DELLA MANO CORPUSCOLO DEL PACINI

Modello in grandezza naturale.

In questo preparato sono messe in rilievo tutte le particolarità anatomiche, che fanno della mano dell'uomo un organo perfetto della presa e della sensibilità generale, soprattutto della sensibilità tattile.

I muscoli proprii della regione palmare, le arterie con le loro caratteristiche arcate, i nervi sono riprodotti, quali appaiono, dopo aver tolto la cute e la aponeurosi palmare. Lungo i nervi si scorgono dei corpicciuoli, dalla forma di grani di riso, ma molto più piccoli, sono questi i *corpuscoli tattili di Pacini*.

Uno di questi organi della sensibilità tattile, sezionato nel mezzo, con la sua caratteristica struttura a lamelle concentriche, avvolgenti una terminazione nervosa, e coi suoi vasi, è riprodotta, fortemente ingrandito nell'altorilievo superiore.

In tal modo il preparato trova anche il suo posto tra quelli che illustrano gli organi di senso.

PREZZO LIRE 95



SCHELETRO DELLA MANO

Mentre riesce assai facile, col semplice sussidio di tavole murali, dare un'idea sufficiente della maggior parte delle ossa costituenti lo scheletro, questo non si può dire per le ossa della mano, che, piccole e numerose, formano un complesso nello stesso tempo solido, elastico e modificabile nella sua forma.

È questa la ragione che ha indotto ad eseguire questo modello, che riuscirà particolarmente utile nelle scuole medie, nelle scuole di educazione fisica ed in quelle di anatomia applicata alle belle arti.

PREZZO LIRE 60



SCHELETRO DEL PIEDE

Quanto è stato detto a proposito del modello riguardante lo scheletro della mano, si può ripetere per questo, che riproduce in grandezza naturale lo scheletro del piede, con l'estremità distale dello scheletro della gamba e l'articolazione talocrurale.

La caratteristica disposizione delle ossa del tarso, la forma generale di volta della pianta del piede, i suoi punti d'appoggio, che hanno tanta importanza nella stazione e durante la deambulazione, si possono agevolmente studiare su questo preparato, che si raccomanda in modo particolare agli studiosi dell'educazione fisica e della ginnastica medica.

PREZZO LIRE 60





MUSCOLI DELLA LARINGE

La laringe coi suoi muscoli non poteva essere trascurata in questa collezione, che ha lo scopo preciso di facilitare lo studio delle disposizioni anatomiche in quelle scuole, nelle quali non è possibile disporre di materiale preso direttamente dal cadavere.

Si tratta infatti dell'organo della fonazione, di quello cioè, mediante il quale si produce la voce parlata e cantata.

Questo modello, pertanto, potrà tornare utile, oltre che nelle comuni scuole medie, anche in quelle che si propongono di insegnare in modo scientifico la teoria del canto e quella dell'impostazione della voce.

PREZZO LIRE 65



TESTA E PARTE SUPERIORE DEL COLLO

SEZIONATE NEL PIANO MEDIANO

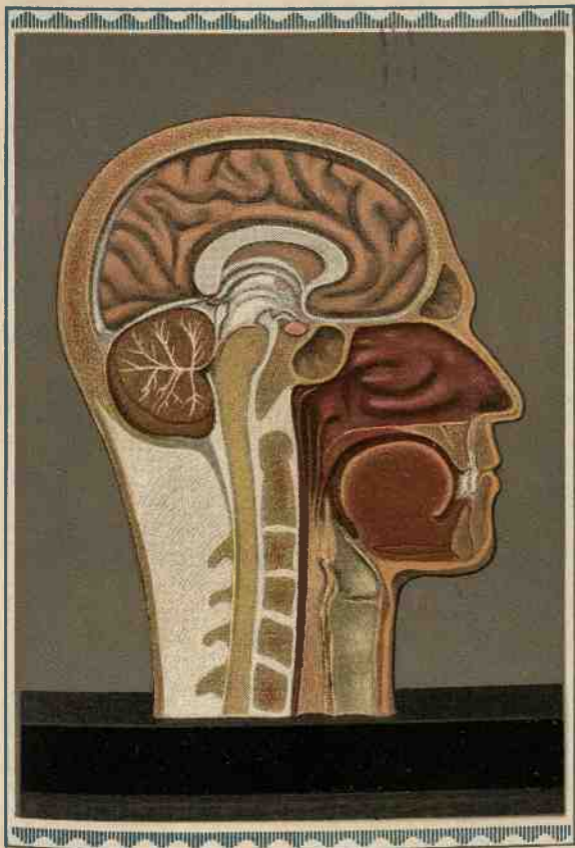
per la dimostrazione di tutte le formazioni
che si osservano sulla superficie di sezione
(metà sinistra)

Pochi modelli, in mole relativamente piccola, presentano tanto materiale di studio come questo della sezione sagittale mediana del capo e del collo.

Le parti principali del sistema nervoso centrale con le ghiandole endocrine annesse all'encefalo (*ipofisi* ed *epifisi*), le fosse nasali con alcune delle loro cavità accessorie (*seno frontale* e *seno sfenoidale*), la cavità boccale, l'istmo delle fauci, la faringe, la laringe, con le pieghe muscolo - mucose, che regolano la deglutizione e l'introduzione ed emissione dell'aria, le tonsille palatine appaiono nella loro forma e nei loro rapporti esatti.

Un preparato di questo genere si raccomanda da sè per tutti gli ordini di scuole, in modo particolare per quelle che mirano all'istruzione degli infermieri.

PREZZO LIRE 110



OSSO IOIDE, CARTILAGINI DELLA LARINGE

e porzione superiore della trachea

(Ingranditi 2 volte)

È questo un altro modello, che ha lo scopo di illustrare l'organo della fonazione e trova il suo posto accanto a quello, già presentato, riguardante i muscoli laringei.

Lo scheletro cartilagineo della laringe, insieme all'osso ioide, che ne rappresenta l'apparecchio di sospensione alla base del cranio, forma l'impalcatura fondamentale dell'organo, che, completata dai legamenti, da lamine fibroelastiche, dai muscoli e dalla mucosa, permette le modificazioni di forma, indispensabili per la funzione.

Per comodità didattica il preparato è opportunamente scomponibile, in modo da mettere in evidenza nella loro totalità le diverse parti.

PREZZO LIRE 95

ENCEFALO UMANO

(scomponibile)

La parte del sistema nervoso centrale, che occupa la cavità cranica e rappresenta l'organo essenziale, da cui dipendono quelle elevate manifestazioni psichiche, intellettive ed affettive, per le quali l'uomo si innalza su tutti gli altri animali, è accuratamente riprodotta in questo modello alquanto ingrandito e scomponibile in modo da poter dimostrare anche la conformazione interna, oltre a quella esterna.

Colori convenzionali servono a mettere in evidenza le diverse parti, come viene indicato dalla spiegazione, che accompagna il modello.

Questo preparato non ha bisogno di essere raccomandato, data l'importanza dell'organo, che fedelmente riproduce, e ne abbiamo la prova nella grande richiesta, che di esso ci vien fatta continuamente.

PREZZO LIRE 175





APPARECCHIO DIGERENTE

Busto a grandezza naturale aperto anteriormente e scomponibile, per dimostrare l'apparecchio digerente e le ghiandole annesse, l'apparecchio urinario, la laringe, la trachea, ed alcuni vasi (Arteria aorta - Vasi meningei e cerebrali).

Nel titolo è indicata la quantità di organi, che questo modello presenta nella loro esatta posizione e nei loro reciproci rapporti. Esso, non soltanto sostituisce completamente una preparazione anatomica macabra, con una forma artistica, che non desta alcun ribrezzo, ma riesce anche più intelligibile, perchè gli organi cavi non appaiono accasciati, come nelle preparazioni ordinarie, ma distesi come appaiono, nei preparati reali, soltanto quando si è ricorso ad artifici assai complicati.

L'importanza dei sistemi organici che il modello illustra nella loro totalità ci dispensa dallo spendere parole per raccomandarlo. Desideriamo solo far presente, che, pure essendo scomponibile, per la necessità di dimostrare organi molto profondi, è tuttavia facilissimo da ricomporre.

PREZZO LIRE 725



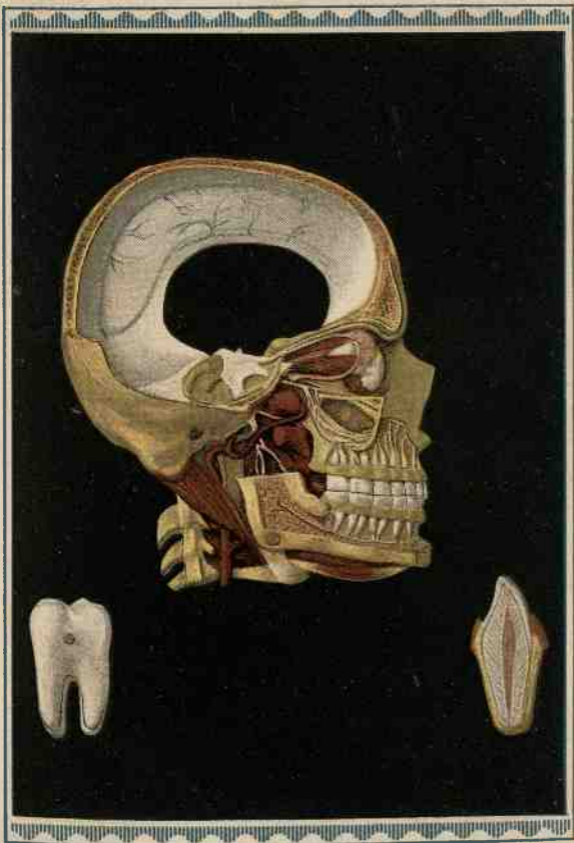
NERVO TRIGEMINO

Nell'intento di illustrare almeno uno dei nervi cranici, abbiamo scelto il trigemino, che presiede alla sensibilità di quasi tutta la testa ed alla funzionalità dei muscoli masticatori.

Le parti molli e lo scheletro del capo sono parzialmente asportate, in modo da mettere in evidenza le tre branche del nervo ed i loro rami e soprattutto da rendere evidente la innervazione dei denti.

Crediamo di aver ottenuto un preparato di fina anatomia, che potrà riuscire dimostrativo per tutti e di reale pratica utilità per chi si occupa di odontoiatria. A questo riguardo, abbiamo creduto opportuno aggiungere due modelli di denti: un incisivo col suo alveolo ed un molare, quest'ultimo scomponibile.

PREZZO LIRE 145





LARINGE E GHIAN- DOLA TIREOIDEA

(Ingrandite 2 volte)

È questo un altro modello dell'organo della fonazione, che, oltre alla forma esterna ed ai muscoli laringei intrinseci, permette di illustrare la forma della cavità, essendo scomponibile mediante un taglio sagittale mediano. Inoltre, essendo rappresentata anche la parte iniziale della trachea, è riprodotta innanzi a questa la ghiandola tiroidea, uno degli organi a secrezione oggi meglio conosciuti, importantissimo per lo sviluppo normale e per il mantenimento della armonia tra le varie funzioni dell'organismo.

PREZZO LIRE 90



MIDOLLO SPINALE E BULBO DELL'ENCEFALO

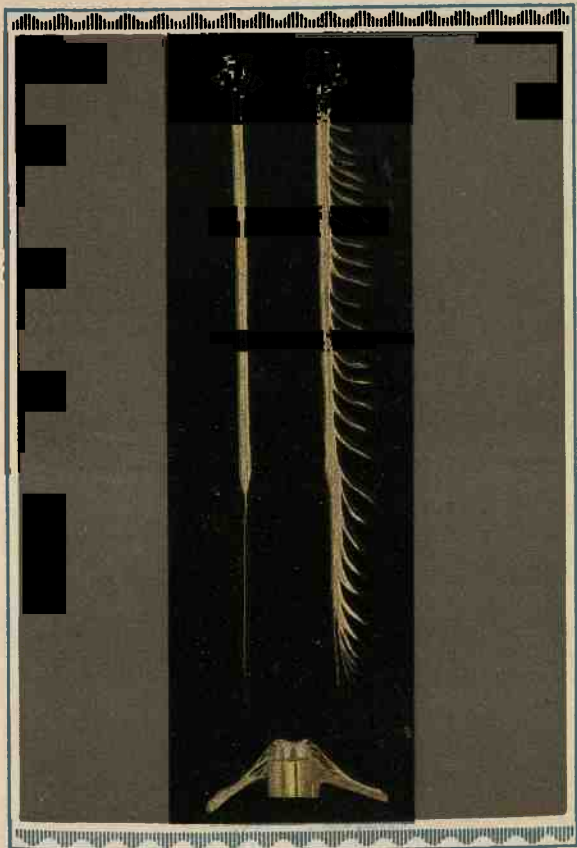
Modello in grandezza naturale.

Nel modello sono rappresentati a sinistra midollo spinale e bulbo visti dall'avanti; a destra midollo spinale e bulbo visti dall'indietro, con la parte prossimale dei 31 nervi spinali di destra, in ciascuno dei quali distinguiamo le *radici*, il *tronco* ed il *ganglio spinale*, accollato alle radici posteriori; in basso un segmento ingrandito della midolla spinale per la dimostrazione della conformazione interna.

Il segmento della midolla spinale, rappresentato nella parte inferiore del modello, è spogliato per un certo tratto della sostanza bianca, in modo da far vedere la colonna grigia centrale, in cui distinguiamo le *corna anteriori* luogo di origine delle *radici anteriori* dei nervi spinali, le *corna posteriori* luogo di terminazione delle *radici posteriori* dei nervi spinali, e la *commessura grigia col canale centrale*.

Tale modello rappresenta il complemento necessario di quello che riproduce l'encefalo.

PREZZO LIRE 125



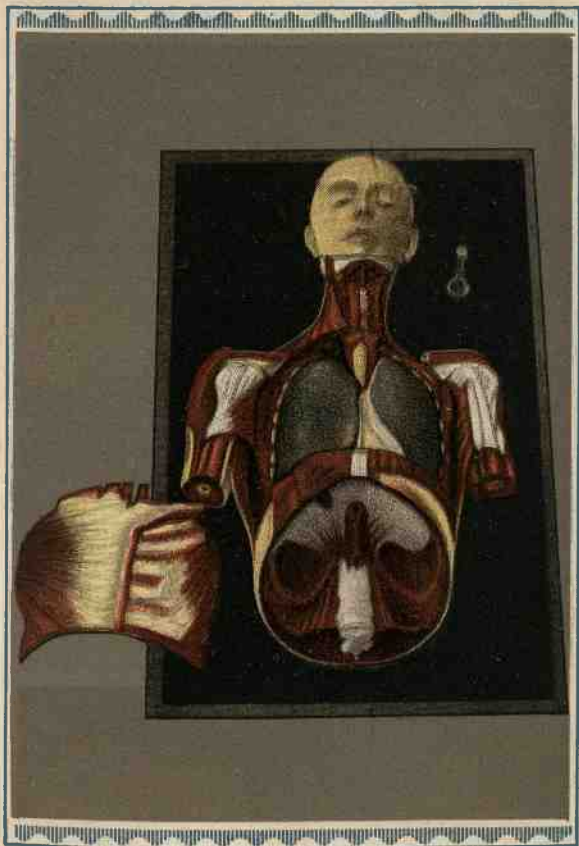
APPARECCHIO RESPIRATORIO

(Testa, collo e torace in grandezza naturale, scomponibile, per la dimostrazione dello apparato respiratorio).

Questo grande modello, opportunamente scomponibile, ha lo scopo di dimostrare l'apparecchio respiratorio nella sua totalità, comprendendo quindi le fosse nasali, le vie aerifere ed i muscoli della respirazione, principale tra questi il *diaframma*.

Esso viene così a completare l'altro grande modello, che riproduce l'apparato digerente ed è particolarmente raccomandabile per i musei e per tutte le scuole nelle quali è necessario dare un'idea chiara della forma e delle funzioni dell'organismo umano (scuole medie superiori, scuole di educazione fisica, scuole professionali di assistenza agli ammalati e soccorsi d'urgenza e simili).

PREZZO LIRE 725



APPARECCHIO ESCRETORE DELL'URINA

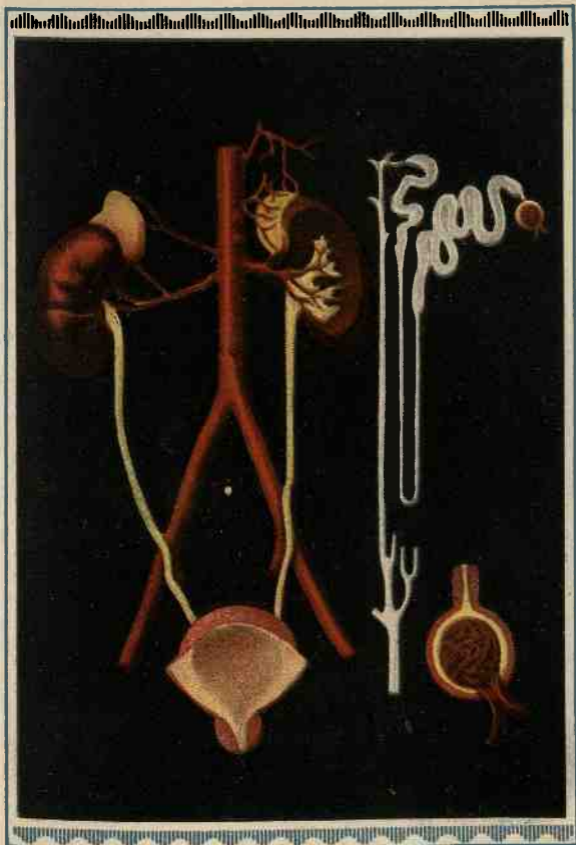
(Modello scomponibile)

L'apparecchio urinario ha tale importanza, che abbiamo ritenuto cosa utile il dimostrarlo anche isolatamente e non soltanto nella sua forma grossolana, ma ancora nella minuta struttura.

Così accanto ad una veduta d'insieme, che comprende i reni, coi calici e la pelvi renale, gli ureteri e la vescica urinaria, l'arteria aorta con le sue divisioni terminali e le arterie renali ed anche le ghiandole surrenali, importanti organi a secrezione interna, abbiamo riprodotto un tubulo renale, cioè l'unità anatomica funzionale del rene, col suo corpuscolo renale, ed ancora un corpuscolo renale ingrandito, col glomerulo vascolare, la capsula di Bowman e l'origine del canalicolo contorto.

Questo modello è complemento utilissimo di quello grande che riproduce l'apparecchio digerente.

PREZZO LIRE 190



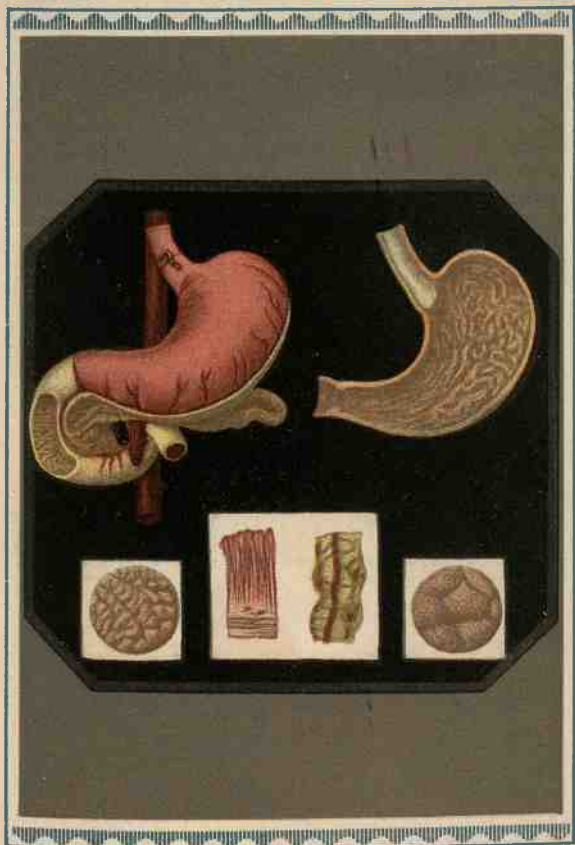
STOMACO, DUODENO :: E PANCREAS ::


(Modello in grandezza naturale, coi vasi
e la struttura)

Analogamente a quanto è stato fatto per l'apparecchio urinario, abbiamo creduto opportuno allestire un modello dello stomaco, col tratto di intestino tenue, che gli fa seguito (il duodeno) e col pancreas, in modo da metterne in evidenza anche i particolari di struttura.

Così accanto allo stomaco, scomponibile in modo da dimostrarne la cavità ed i caratteri della mucosa, abbiamo riprodotto in altorilievi l'aspetto della mucosa stessa a piccolo ingrandimento, con particolare riguardo alla dimostrazione delle *aree gastriche*, e ad ingrandimento un poco maggiore per far vedere le *fossette gastriche*, e in bassorilievo abbiamo rappresentato una sezione microscopica della mucosa e la struttura minuta di una delle innumerevoli *ghiandole gastriche*.

PREZZO LIRE 325





OCCHIO UMANO

CON GLI STRATI DELLA RETINA

(Ingrandito 5 volte e scomponibile)

Il preparato si compone di un modello scomponibile del globo oculare e di due tavolette a bassorilievo, di cui una rappresenta una sezione microscopica di un tratto dell'emisfero anteriore del bulbo, l'altra riproduce in modo semischematico la struttura della retina trattata secondo il metodo di Ramon y Cajal.

In questo modo vengono illustrate la costituzione anatomica e la struttura dell'organo della vista in tutti i particolari, che hanno un reale interesse per dar ragione della funzione visiva.

Un modello di questo genere dovrebbe trovar posto, accanto a quello dell'organo dell'udito, in tutti gli ordini di scuole.

PREZZO LIRE 300



OCCHIO UMANO

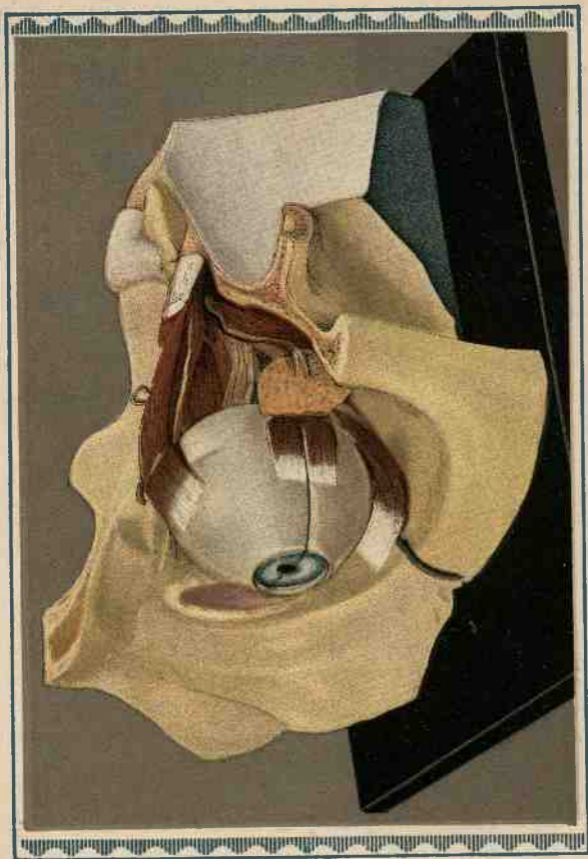
ORBITA E SUO CONTENUTO

(Ingrandito 5 volte e scomponibile)

Un altro modello dell'organo della vista, che oltre al bulbo oculare, scomponibile in modo da dimostrarne la costituzione anatomica, comprendesse anche gli organi annessi (muscoli, vasi e nervi principali dell'orbita, ghiandola lacrimale) e li rappresentasse nella cavità orbitaria, nei loro reciproci rapporti e posizione, ci parve necessario, per chi voglia disporre di un preparato più completo nei riguardi dell'anatomia macroscopica di questo importantissimo organo di sensi.

Una difficoltà considerevole, nell'allestimento di un tale modello era rappresentata dalla sua scomponibilità. In questi ultimi tempi ci siamo indotti ad introdurre, a questo riguardo, una semplificazione, che, senza ostacolare lo studio di tutte le parti, anche le più profonde, permette nello stesso tempo di ricomporre il preparato con facilità, dopo averlo scomposto.

PREZZO LIRE 450



ARTO TORACICO DELL'UOMO (lato destro)

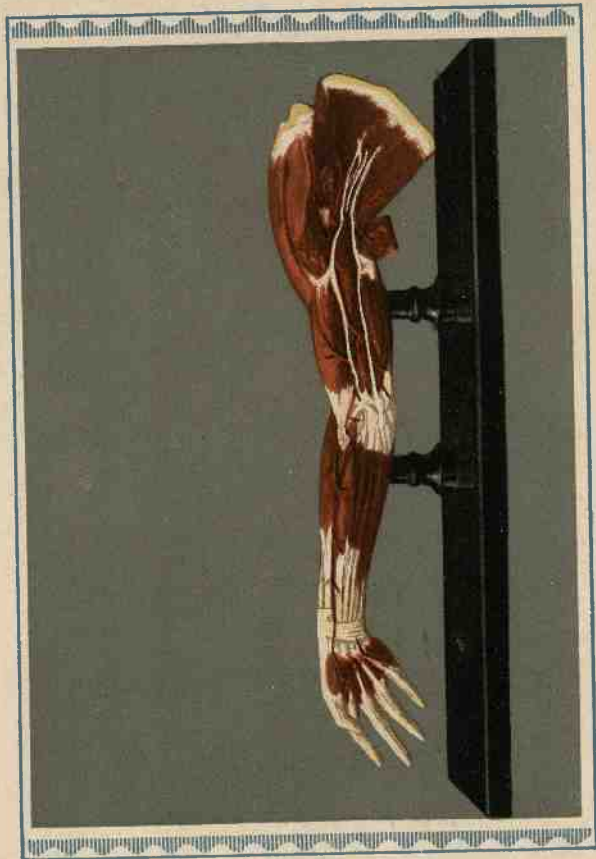
(Modello in grandezza naturale)


Il modello riproduce la preparazione anatomica dei muscoli dell'arto toracico, quali essi appaiono dopo aver tolta la cute, la tela sottocutanea e la fascia. Sono anche rappresentate le arterie ed i nervi, che decorrono tra i muscoli del piano più superficiale.

Nella preparazione si è avuta la massima cura di non alterare i reciproci rapporti dei singoli muscoli, pensando che un modello di questo genere è particolarmente indicato per illustrare le lezioni di anatomia artistica.

Tuttavia il numero di muscoli, di vasi e di nervi in esso visibili totalmente o parzialmente è sempre tale da renderlo più che sufficiente anche per dimostrazioni di anatomia descrittiva e topografica e di anatomia applicata all'educazione fisica.

PREZZO LIRE 325





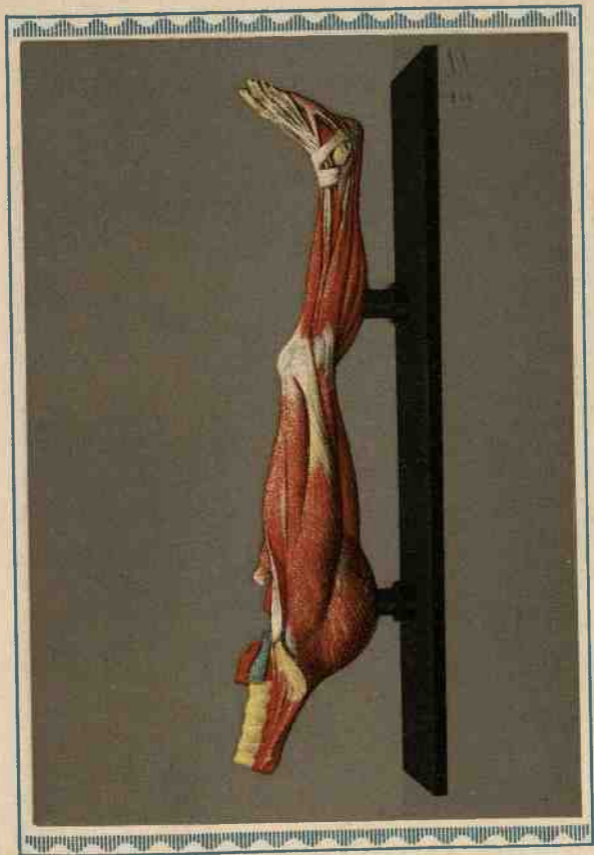
MODELLO DEI MUSCOLI DELL'ARTO INFERIORE

(Grandezza naturale)

Questo modello è la riproduzione diretta e fedele di un preparato dei muscoli dell'arto inferiore o pelvico di una giovane donna. I muscoli sono lasciati nei loro naturali rapporti, perciò dei profondi si vedono soltanto quelle parti, che eventualmente affiorano alla superficie. In questo modo il modello può tornare di prezioso aiuto non soltanto a chi si occupa di studi di anatomia descrittiva, ma anche a chi ha bisogno di una sicura guida per studi di anatomia artistica.

Ad evitare ingombro, non si sono riprodotti che per breve tratto i vasi principali. Ma anche così limitato, per ragioni di chiarezza, il preparato dimostra tutti i gruppi muscolari dell'arto, compresi quelli del bacino e quelli proprii delle regioni dorsale e plantare del piede, coi principali apparecchi fibrosi, che servono a contenere i tendini aderenti al piano scheletrico.

PREZZO LIRE 400



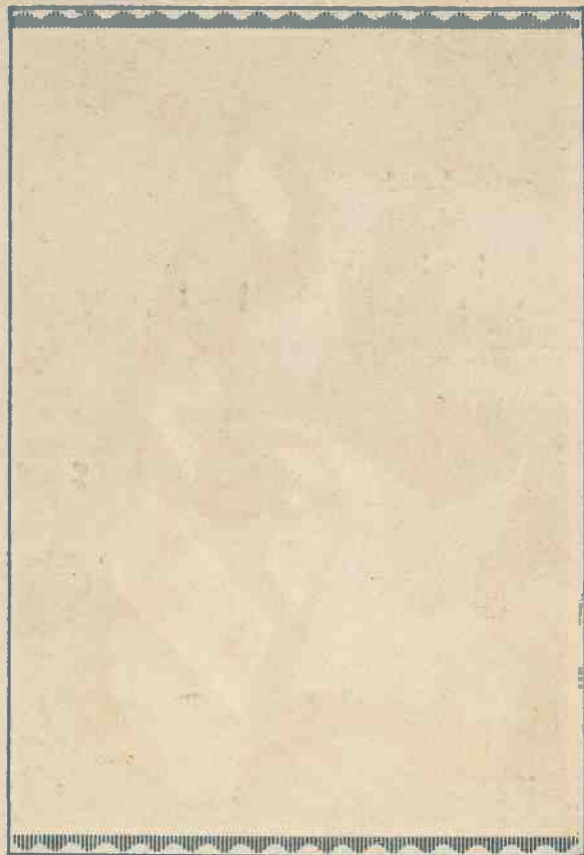
LA LINGUA DELL'UOMO

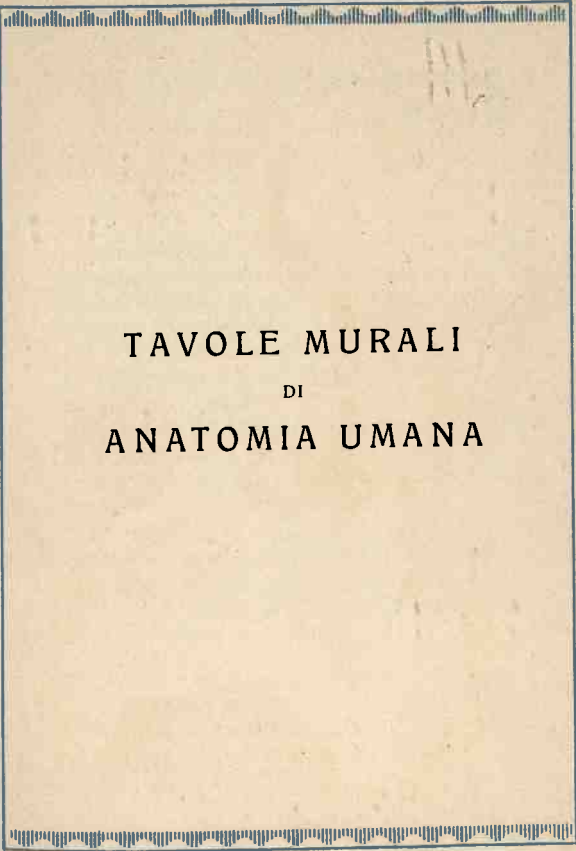
Il preparato principale, eseguito all'ingrandimento di 3 diametri all'incirca, dimostra la lingua nei suoi rapporti con la mandibola e con l'osso joide, con la laringe, con le tonsille palatine, mettendo in evidenza le particolarità della mucosa della faccia dorsale, i muscoli e, da un lato, anche i vasi ed i nervi dell'organo. In due altorilievi sono rappresentati i tipi principali di papille linguali più fortemente ingranditi ed in bassorilievo è data l'immagine delle varie papille, quali esse appaiono all'esame microscopico.

Si tratta dunque di un modello completo, che riproduce fedelmente tutto quanto nello studio, anche minuto, della lingua, può presentare interesse.

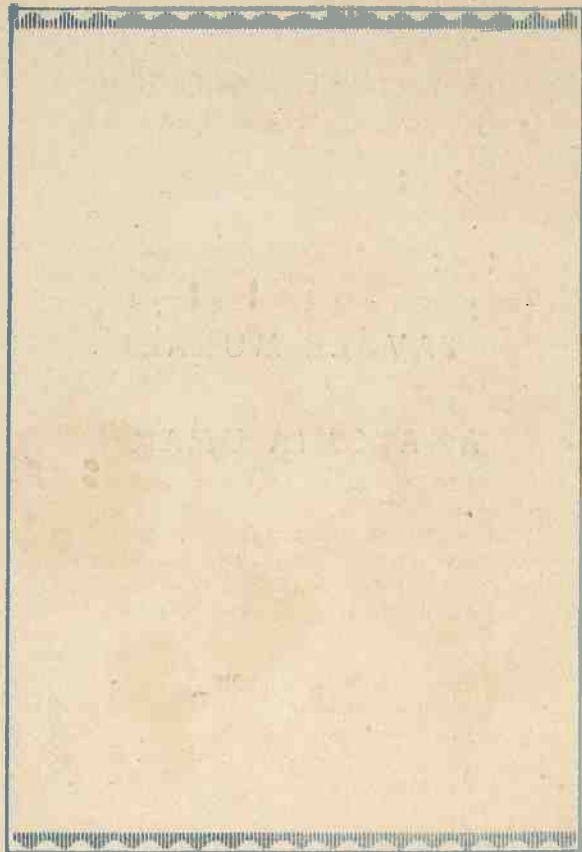
PREZZO LIRE 375







TAVOLE MURALI
DI
ANATOMIA UMANA



TAVOLE RADIOSCOPICHE DI ANATOMIA UMANA

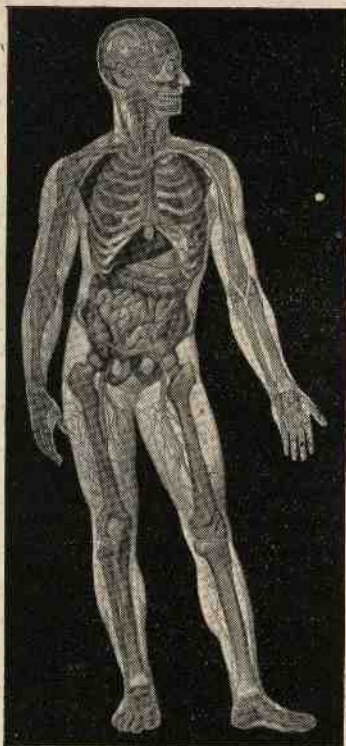
Sono due grandi tavole formato cm. 90×180 stampate su fondo nero e rappresentanti in modo evidentissimo ed a grandezza e colore naturali, attraverso le parti molli diafanizzate, lo scheletro, i muscoli, i vasi, i nervi, i visceri, tutti insomma gli organi interni nei loro esatti rapporti.

In due sole vedute eseguite, una dalla parte anteriore, l'altra dalla parte posteriore, è sintetizzata tutta l'anatomia topografica umana.

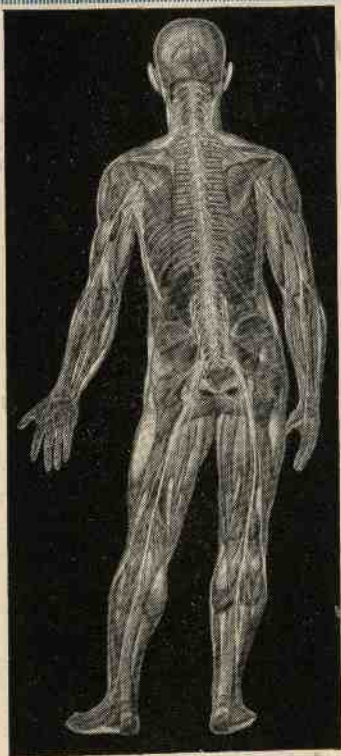
Il fondo nero costituisce un pregio di assoluta novità e di particolare utilità perchè fa spiccare più nitidamente ogni minima indicazione di filamenti, di vene, di ripiegature e di nervature.

La serie delle due tavole

in foglio sciolto	L. 80
Montata su tela e anelli	» 120
Montata su tela e aste verniciate	» 150



VISTO ANTERIORMENTE



VISTO POSTERIORMENTE

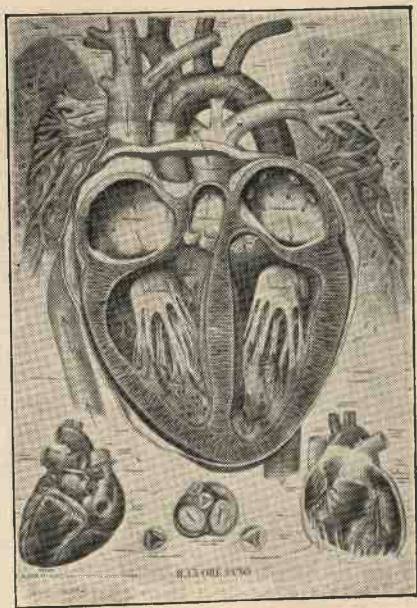
TAVOLE DI ICONOGRAFIA ANATOMICA UMANA

(Dott. A. C. BRUNI)

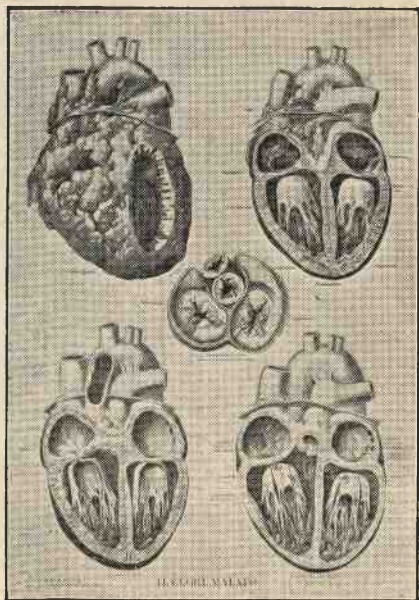
Sei grandi tavole di cm. 10 × 75, stampate
a colori, con testo.

La serie composta di sei tavole in foglio sciolto	L. 150
Montata su tela e anelli	» 220
Montata su tela e aste verniciate	» 250

Tav. I. — CUORE SANO



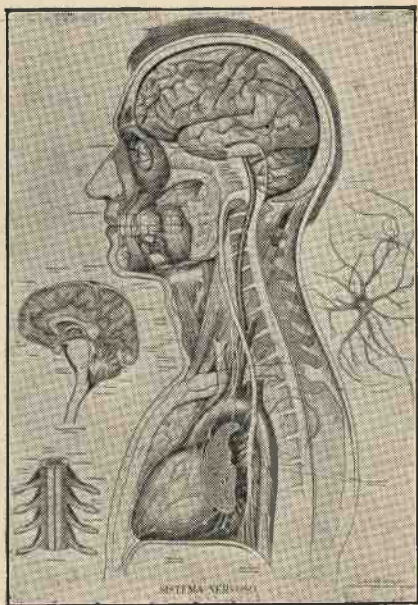
Tav. II. — CUORE MALATÒ



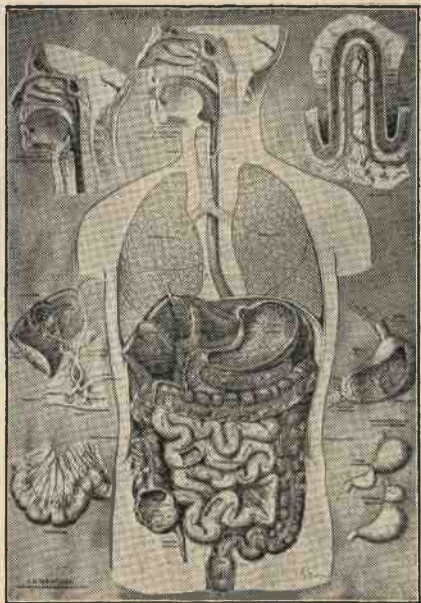
Tav. III. — ORECCHIO



Tav. IV. — SISTEMA NERVOSO



Tav. V. — APPARECCHIO DIGERENTE



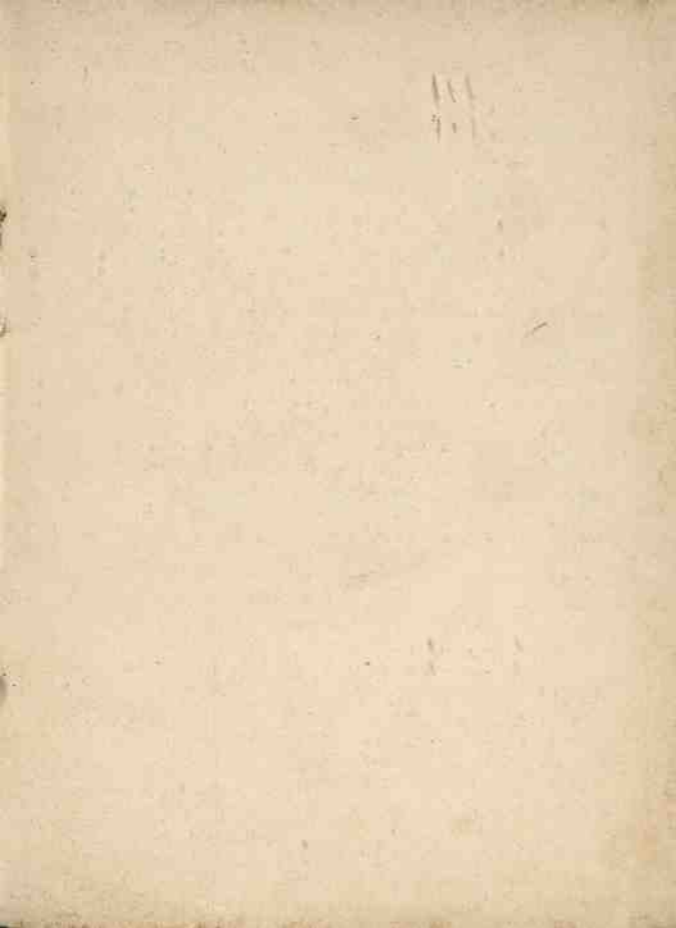
Tav. VI. — ANATOMIA DELLA GOLA, LARINGE



INDICE

<i>I modelli plastici di anatomia umana</i> . . . pag.	5
Cuore (due modelli)	7-9
Testa e collo - Muscoli mimici	10-11
Mezza testa e metà collo	12-13
Organo dell'udito (ingrandito 10 volte)	14-15
Denti (modello ingrandito 5 volte della metà destra di mandibola di bambino dell'età di 5 anni)	16-17
Pelle (sezione ingrandita 100 volte)	18-19
Muscoli - Vasi - Nervi della palma della mano - Corpuscolo del Pacini	20-21
Scheletro della mano	22-23
Scheletro del piede	24-25
Muscoli della laringe	26-27
Testa e parte superiore del collo sezionate nel piano mediano	28-29
Osso ioide, cartilagini della laringe e por- zione superiore della trachea (ingran- diti 2 volte)	30-31
Encefalo umano (scomponibile)	32-33
Apparecchio digerente. Busto a grandezza naturale aperto anteriormente e scom- ponibile	34-35

Nervo trigemino	pag. 36-37
Laringe e ghiandola tiroidea	» 38-39
Midollo spinale e bulbo dell'encefalo.	
Modello di grandezza naturale	» 40-41
Apparecchio respiratorio (testa, collo e to- race in grandezza natur., scomponibile)	» 42-43
Apparecchio escretore dell'urina (modello scomponibile)	» 44-45
Stomaco, duodeno e pancreas (modello in grandezza nat., coi vasi e la struttura)	» 46-47
Occhio umano con gli strati della retina (ingrandito 5 volte e scomponibile) .	» 48-49
Occhio umano. Orbita e suo contenuto (ingrandito 5 volte e scomponibile) .	» 50-51
Arto toracico dell'uomo (lato destro), modello in grandezza naturale	» 52-53
Modello dei muscoli dell'arto inferiore (grandezza naturale)	» 54-55
Modello della lingua dell'uomo	» 56-57
<i>Tavole murali di Anatomia umana</i>	» 59
Tavole radioscopiche di anatomia umana	» 61-63
Tavole di iconografia anatomica umana .	» 64
I. - Cuore sano	» 65
II. - Cuore malato	» 66
III. - Orecchio	» 67
IV. - Sistema nervoso	» 68
V. - Apparecchio digerente	» 69
VI. - Anatomia della gola, laringe	» 70





PAR. CAT. 34



CONTO CORRENTE CON LA POSEA
PUBBLICAZIONE SEMESTRALE N. 223